



ZAKAŻNE CHOROBY ZAWODOWE ROLNIKÓW I ZWIĄZANE Z NIMI ŚWIADCZENIA WYPŁACANE PRZEZ KRUS

Choroba zawodowa rolników, to choroba która powstała w związku z pracą w gospodarstwie rolnym, jeżeli objęta jest wykazem chorób zawodowych określonych w przepisach wydanych na podstawie Kodeksu Pracy. Choremu, który jest ubezpieczony w KRUS, przysługuje prawo do jednorazowego odszkodowania z tytułu stałego lub długotrwałego uszczerbku na zdrowiu albo też renty z tytułu niezdolności do pracy w gospodarstwie rolnym.

W ciągu ostatnich 10 lat liczba wypłaconych odszkodowań z tytułu uszczerbku na zdrowiu wskutek choroby zawodowej zwiększyła się ze 105 do 268 (prawie 3-krotnie). Spowodowane to było przede wszystkim wzrostem zachorowań na choroby zakaźne odzwierzęce, głównie na boreliozę: z 58 przypadków do 197.

Przyczyny wzrostu zachorowań na choroby odkleszczowe rolników:

- wzrost populacji kleszczy i osobników zakażonych krętkami boreliozy; uważa się, że im mniej będziemy mieli mroźnych zim, a więcej tych łagodnych i wilgotnych, tym kleszczy będzie więcej;
- doskonalsze metody diagnostyczne.

Najwięcej kleszczy występuje w Polsce północnowschodniej (warmińsko-mazurskie, podlaskie, mazowieckie). Spotkać je można praktycznie wszędzie: w lasach, na łąkach, ale także w miejskich parkach i ogrodach.

Borelioza u rolników – częstsza niż wirusowe zapalenie wątroby u pracowników służby zdrowia

W 2016 roku zachorowania na boreliozę (zwaną również „chorobą z Lyme”) stanowiły ok. 83% wszystkich przypadków chorób zawodowych zgłoszonych do KRUS. Wywołuje ją bakteria *Borrelia burgdorferi s.l.*, która dostaje się do organizmu człowieka w następstwie ukąszenia przez zarażonego nią kleszcza. Najpewniejszym sposobem zapobiegania zachorowaniu jest niedopuszczenie do kontaktu z tym pajęczakiem, co jest trudne z uwagi na środowisko pracy rolnika. Istnieją jednak sposoby, które zmniejszają ryzyko ukąszenia:

- możliwie szczelne okrywanie ciała: koszula z długim rękawem i kołnierzem, spodnie z długimi nogawkami, kryte buty, wysokie skarpety, nakrycie głowy – szczególnie podczas wykonywania prac polowych oraz w lesie;
- niesiadanie bezpośrednio na trawie, pniach;
- unikanie wysokich traw i zarośli – chodzenie po przetartych ścieżkach;

- zachowanie wzmożonej ostrożności w okresach szczególnej aktywności kleszczy, tj. między majem a listopadem;
- stosowanie środków odstrasżających kleszcze;
- po powrocie do domu dokładne sprawdzanie całego ciała.

Jeśli na skórze znajduje się żerujący kleszcz należy go jak najszybciej usunąć - wprawdzie do zakażenia dochodzi zazwyczaj nie wcześniej niż 24 h od ukłucia, niemniej każda mijająca godzina zwiększa ryzyko zachorowania – nie tylko na boreliozę, ale też na odkleszczowe zapalenie opon mózgowo-rdzeniowych.

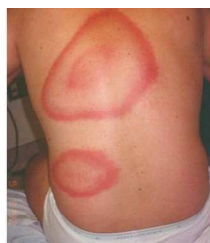
Jak usunąć kleszcza?

- wysterylizować spiczastą pęsetę do usuwania kleszczy;
- uchwycić kleszcza jak najbliżej powierzchni skóry;
- delikatnie, ale stanowczo pociągnąć przeciwnie do kierunku wkłucia i wyciągać, aż widoczna będzie jego głowa;
- po wyjęciu kleszcza umieścić go na kartce papieru i sprawdzić, czy został usunięty w całości;
- miejsce po usunięciu kleszcza należy przemyć środkiem odkażającym;
- po usunięciu kleszcza dokładnie umyć ręce, najlepiej antybakteryjnym mydłem.

Czego nigdy NIE robić podczas usuwania kleszcza?

- nie łąpać kleszcza za jego obrzęknięty brzuch, nie starać się go dusić wazeliną, masłem, lakierem do paznokci, benzyną lub alkoholem, ponieważ istnieje ryzyko wyciśnięcia do organizmu zainfekowanej treści żołądka;
- nie przekręcać kleszcza, ponieważ jego głowa pozostanie w ciele człowieka;
- nie usuwać kleszcza gołymi rękami.

Jeśli istnieje podejrzenie, że kleszcz nie został usunięty w całości lub po usunięciu występują jakiegokolwiek niepokojące objawy, należy skonsultować się z lekarzem. Ważna jest obserwacja organizmu, ponieważ początkowe objawy boreliozy u ludzi mylone są często ze stanami grypowymi. Charakterystycznym objawem zakażenia boreliozą jest rumień, który może pojawić się na skórze u części osób.



W dłuższej perspektywie czasowej mogą pojawić się oznaki zapalenia stawów, nieprawidłowości pracy serca, problemy z pamięcią krótkotrwałą, trudności z koncentracją czy porażenie nerwu twarzonego, ale też objawy takie jak zaburzenia snu, duszności,

dezorientacja, nagłe problemy ze słuchem czy inne nawracające i nagłe objawy, które wcześniej nie występowały.

Jestem ubezpieczony w KRUS i zachorowałem - co dalej?

Rolnik, który zapadł na rolniczą chorobę zawodową, lub podejrzewający zachorowanie, a dodatkowo podlegający ubezpieczeniu społecznemu w KRUS, może ubiegać się o:

- jednorazowe odszkodowanie z tytułu stałego lub długotrwałego uszczerbku na zdrowiu;
- rentę rolniczą z tytułu niezdolności do pracy w gospodarstwie rolnym.

Podczas ubiegania się o ww. świadczenia należy najpierw uzyskać orzeczenie państwowego inspektora sanitarnego o stwierdzeniu lub braku podstaw do stwierdzenia choroby zawodowej. W tym celu należy zgłosić podejrzenie choroby zawodowej państwowemu inspektorowi sanitarnemu, właściwemu dla miejsca wykonywania pracy. Zgłoszenia dokonuje lekarz, również dentysta, który podczas wykonywania zawodu powziął takie podejrzenie u pacjenta, a także ubezpieczony, który podejrzewa, że występujące u niego objawy mogą wskazywać na taką chorobę. Inspektor kieruje rolnika do jednostki orzeczniczej na badanie, którego wynik jest podstawą do wydania orzeczenia oraz decyzji o stwierdzeniu lub braku podstaw do stwierdzenia choroby zawodowej.

Jednostkami orzeczniczymi I stopnia są:

- poradnie chorób zawodowych wojewódzkich ośrodków medycyny pracy;
- kliniki i poradnie chorób zawodowych uniwersytetów medycznych (akademii medycznych);
- poradnie chorób zakaźnych wojewódzkich ośrodków medycyny pracy albo przychodnie i oddziały chorób zakaźnych poziomu wojewódzkiego – w zakresie chorób zawodowych zakaźnych i pasożytniczych;
- jednostki organizacyjne zakładów opieki zdrowotnej, w których nastąpiła hospitalizacja – w zakresie rozpoznawania chorób zawodowych u pracowników hospitalizowanych z powodu wystąpienia ostrych objawów choroby.

Jeżeli właściwy państwowy powiatowy inspektor sanitarny uzna, że materiał dowodowy jest niewystarczający do wydania decyzji, może żądać od lekarza, który wydał orzeczenie lekarskie dodatkowego uzasadnienia tego orzeczenia lub wystąpić do jednostki orzeczniczej II stopnia o dodatkową konsultację oraz podjąć inne czynności niezbędne do uzupełnienia tego materiału. Jednostkami orzeczniczymi II stopnia od orzeczeń wydanych przez lekarzy zatrudnionych w jednostkach orzecznich I stopnia, są jednostki badawczo-rozwojowe w dziedzinie medycyny pracy. Decyzję o stwierdzeniu choroby zawodowej albo decyzję o braku podstaw do stwierdzenia choroby zawodowej właściwy państwowy powiatowy inspektor przesyła m.in. zainteresowanemu rolnikowi. Jest ona podstawą do ubiegania się o świadczenia z ubezpieczenia społecznego rolników. Warto pamiętać, że od decyzji wydanej

przez państwowego inspektora sanitarnego przysługuje odwołanie do państwowego wojewódzkiego inspektora sanitarnego, a od decyzji państwowego inspektora - skarga do Naczelnego Sądu Administracyjnego.

Informacje na temat świadczeń związanych z wystąpieniem rolniczej choroby zawodowej dostępne są na stronie internetowej Kasy www.krus.gov.pl.

Opracowano w Biurze Prewencji Centrali KRUS, na podstawie materiałów ze zrealizowanej przez KRUS w październiku 2017 r. konferencji naukowo-szkoleniowej „Choroby zawodowe rolników związane z czynnikami biologicznymi”.